

# CIGSワークショップ

## 金融システムと資金配分：歴史的経験と現在の課題

岡崎哲二（東京大学・CIGS）

# ワークショップの背景と趣旨

- 企業ダイナミクスと経済成長に関する研究会
  - 目的
    - 産業と企業のダイナミクスに関する長期・歴史的なデータの構築
    - 日本経済のマクロ的成長とミクロ・レベルの産業・企業のダイナミクスを接合
    - 産業の生成・成長の動態とメカニズムを分析する
  - メンバー
    - 岡崎哲二(東京大学)、坂井功治(京都産業大学)、澤田 充(日本大学)、宮川 大介(一橋大学)
- プロジェクト
  - 1.Internationalization of firms in the industry life cycle
  - 2.企業－銀行のマッチングとその効果
  - 3.Political connections and firm performance
  - 4.銀行システムを通じた地域間資金配分の効率性
  - 5.エネルギー産業における企業ダイナミクス、企業間ネットワークと生産性

## 本ワークショップの背景と趣旨(続き)

- 本ワークショップ
  - 上記プロジェクト2、4についてこれまでに得られた結果を共有し、意見交換
- プログラム
  - Tetsuji Okazaki, "Bank Behavior in Regional Finance and the Development of Regional Industries: The Case of Prewar Fukushima, Japan"
  - Daisuke Miyakawa, "Capital Supply Channel through Venture Capitals: Evidence from Matched Data"

# **Bank Behavior in Regional Finance and the Development of Regional Industries: The Case of Prewar Fukushima, Japan**

Tetsuji Okazaki (The University of Tokyo)

# 背景と動機

- 最近の地方銀行統合の動き
  - 2014.11 横浜銀行・東日本銀行、肥後銀行・鹿児島銀行
  - 2015.4 トモニホールディングス・大正銀行
- 銀行統合・銀行組織と金融機能に関する文献
  - Berger and Udell(2002); Berger et al. (2005); Berger, Goulding and Rice(2014); Stein (2002)
  - 「伝統的パラダイム」
    - “opaque small businesses would be best served by small, single-market, local banks, while large, multimarket, nonlocal institutions would tend to serve more transparent firms,” and hence “(t)he large banks, multimarket banks, and nonlocal banks created by consolidation may be disadvantageous in relationships based on soft information and may be more likely to sever relationships or withdraw credit than the small, single-market, and local institutions they replace”

## 背景と動機(続き)

- 日本の金融システムの歴史的変化と経済成長パターンの転換
  - 1920年代における大規模な銀行統合の波
    - 後藤(1981); 白鳥(2006); Okazaki and Sawada (2007)
  - 1920年代における日本経済の成長パターンの転換と銀行統合
    - 中村(1971)
      - 「均衡成長」(在来産業と近代産業の並行的な発展)から「不均衡成長」(在来産業の停滞と近代産業の発展)
      - 成長パターンの変化における銀行統合の意味
        - » 「中小商工業者は従来主として自己の営業地域に存する中小規模の銀行に依って金融上の便宜を得て来たのであるが、合同運動の盛化に伴ひ、此等銀行の多数が急激に消滅した上に、残存せる中小銀行は預金の逃避から極度の資金難に陥ったし、大銀行の本支店は従来より此等商工業者の受容するが如き小口の金融に関与する所比較的僅少であつたから、彼等は茲に金融の方途を失ひ、為めに営業上の非常な困難を感ずるに至つたのである」(金融研究会 1932)

# 本論文

- 問題
  - 銀行統合による銀行行動の変化
  - 銀行統合による銀行行動の変化が地域の産業に与えた影響
- 対象
  - 1910-1920年代(1914-1928年)の日本(福島県)
- 主な資料とデータ
  - 『福島県統計書』各年
    - 各銀行の店舗別預金・貸出データ
    - 郡・市別の織物生産額・職工数

# 資料のイメージ(1926年、預金)

行名	官金及公金		當座預金		特別當座及貯蓄預金	
	預高	年末残高	預高	年末残高	預高	年末残高
本宮銀行郡山支店	—	—	93,166	1,040	427,425	55,990
第百七銀行飯坂支店	—	—	1,162,575	96,884	1,289,705	376,110
福島銀行八島支店	—	—	34,344	18,880	304,333	106,785
第百七銀行八幡支店	—	—	443,017	15,057	460,786	127,997
安達實業銀行松川支店	—	—	449,980	10,109	286,604	65,082
福島商業銀行松川支店	—	—	85,935	5,404	140,758	81,804
信達銀行飯坂支店	32,655	1,213	107,409	13,740	106,884	44,898
第百七銀行保原支店	—	—	309,997	14,248	1,218,178	238,560
第百七銀行川俣支店	—	—	437,989	13,472	1,075,176	144,896
福島商業銀行桑折支店	258,046	—	421,984	15,426	1,591,802	337,814
福島商業銀行川俣支店	1,686	305	1,166,652	26,711	1,730,363	82,324
安達實業銀行飯野支店	—	—	223,244	2,615	304,881	120,574
山八銀行松川支店	—	—	62,715	8,898	424,608	176,446
信達銀行長岡支店	21,383	2,322	168,357	5,910	82,835	26,357
川俣銀行飯野支店	62,993	2,309	6,954	1,801	113,334	27,845
第百七銀行藤田支店	—	—	577,562	17,624	766,017	146,362
山八銀行桑折支店	—	—	480,591	18,499	1,042,117	223,867
第百七銀行月館支店	—	—	35,354	5,939	237,334	44,975
福島商業銀行掛田支店	—	—	54,393	1,953	378,541	91,532
第百七銀行二本松支店	—	—	274,291	14,234	382,896	96,704
二本松銀行根崎支店	—	—	714,455	19,471	510,231	108,057
安達實業銀行八軒支店	—	—	138,172	10,906	174,472	71,928
郡山銀行本宮支店	—	—	719,436	49,835	610,399	159,494
小濱實業銀行針遺支店	—	—	82,026	7,880	83,000	33,582
二本松銀行本宮支店	—	—	527,099	20,673	436,456	129,171
安達實業銀行竹田支店	—	—	334,640	12,198	147,331	46,761
二本松銀行日和田支店	—	—	62,418	8,635	205,717	48,093
白河商業銀行須賀川支店	—	—	428,559	25,930	448,066	96,695
本宮銀行須賀川支店	—	—	12,372	21,043	334,845	119,320
二本松銀行須賀川支店	—	—	3,703,438	23,645	1,175,796	227,262
郡山橋本銀行須賀川支店	—	—	130,313	13,927	738,465	516,143
田島銀行西部支店	—	—	95,544	12,332	388,719	60,543
田島銀行下郷支店	—	—	54,846	3,201	184,498	51,408
會津銀行喜多方支店	—	—	782,542	45,163	687,017	134,281
安田銀行喜多方支店	2,023	606	2,530,698	43,926	1,192,716	186,372
第百七銀行喜多方支店	—	—	1,698,701	82,384	1,583,709	364,140
第百七銀行坂下支店	—	—	642,921	55,711	465,684	160,806
福島商業銀行野澤支店	—	—	219,717	19,340	469,414	80,693
郡山橋本銀行坂下支店	—	—	623,268	32,001	494,246	92,510
會津銀行高田支店	—	—	286,871	22,560	607,981	82,208
第百七銀行高田支店	—	—	121,368	5,228	179,418	36,854
第百七銀行本郷支店	—	—	260,920	3,074	416,641	74,998
福島商業銀行高田支店	—	—	153,450	6,401	374,630	37,034
第百七銀行柳倉支店	—	—	660,364	20,331	445,958	116,624
五十銀行石井支店	—	—	70,283	13,208	235,277	45,839

行名	官金及公金		當座預金		特別當座及貯蓄預金	
	預高	年末残高	預高	年末残高	預高	年末残高
白河商業銀行棚倉支店	—	—	—	—	218,066	7,590
白河商業銀行瑞支店	8,079	5,762	—	—	202,254	10,889
第百七銀行白河支店	—	—	—	—	2,642,153	245,053
白河商業銀行矢吹支店	90,539	22,559	—	—	58,413	7,918
須賀川銀行矢吹支店	14,364	117	159,954	7,959	—	—
矢吹銀行白河支店	—	—	—	—	313,278	52,229
二本松銀行白河支店	—	—	—	—	2,388,921	86,331
須賀川銀行石川支店	—	—	—	—	44,514	1,454
福島商業銀行石川支店	92,489	—	—	—	122,698	11,775
岩瀬興業銀行石川支店	—	—	—	—	32,345	292
矢吹銀行淺川支店	—	—	—	—	97,435	3,420
白河商業銀行石川支店	9,826	13,171	—	—	58,704	28,736
須賀川銀行小野新町支店	53,224	639	—	—	320,490	18,418
白河商業銀行小野新町支店	82,664	8,933	—	—	337,921	16,754
郡山橋本銀行三春支店	—	—	—	—	609,552	11,825
郡山商業銀行常盤支店	—	—	—	—	326,911	12,156
郡山商業銀行守山支店	—	—	—	—	125,590	3,474
二本松銀行三春支店	—	—	—	—	2,337,089	33,455
平銀行窪田支店	—	—	—	—	273,452	14,626
磐城實業銀行植田支店	—	—	—	—	7,732	179
七十七銀行平支店	—	—	—	—	2,255,520	346,036
平銀行瀧本支店	—	—	—	—	822,336	17,508
磐城銀行小名濱支店	—	—	—	—	634,776	55,994
第百七銀行平支店	—	—	—	—	2,412,586	75,399
常磐銀行植田出張所	—	—	—	—	96,163	5,998
磐城銀行江名支店	—	—	—	—	511,430	26,944
東京信用銀行霞江支店	—	—	—	—	13,367	4,518
磐城銀行富岡支店	243,895	1,706	—	—	1,177,455	67,671
平銀行原町支店	—	—	—	—	672,518	25,855
第百七銀行小高支店	—	—	—	—	1,081,510	37,220
七十七銀行中村支店	—	—	—	—	735,621	42,813
東京信用銀行原町支店	—	—	—	—	212,969	3,370
東京信用銀行鹿島支店	—	—	—	—	83,159	3,274
第百七銀行中村支店	—	—	—	—	1,281,642	41,590
福島商業銀行中村支店	1,746,023	3,427	—	—	4,012,486	28,971
福島商業銀行鹿島支店	3,973	571	—	—	657,823	9,322
福島商業銀行原町支店	—	—	—	—	189,444	7,319
福島商業銀行小高支店	2,926	457	—	—	130,350	700
合計	20,142,146	1,853,050	285,498,585	11,943,260	106,564,149	24,990,020
大正十四年	18,496,246	1,758,812	250,516,193	8,213,813	111,751,770	26,988,879
同十三年	17,632,326	2,126,532	229,463,445	11,309,961	103,850,475	25,405,155
同十二年	19,144,271	2,686,743	212,129,382	9,838,739	118,280,538	27,030,186
同十一年	19,792,733	3,481,820	189,549,067	8,781,442	124,024,591	29,205,178
同十年	20,672,239	3,550,968	149,538,037	8,103,729	122,325,826	29,303,948

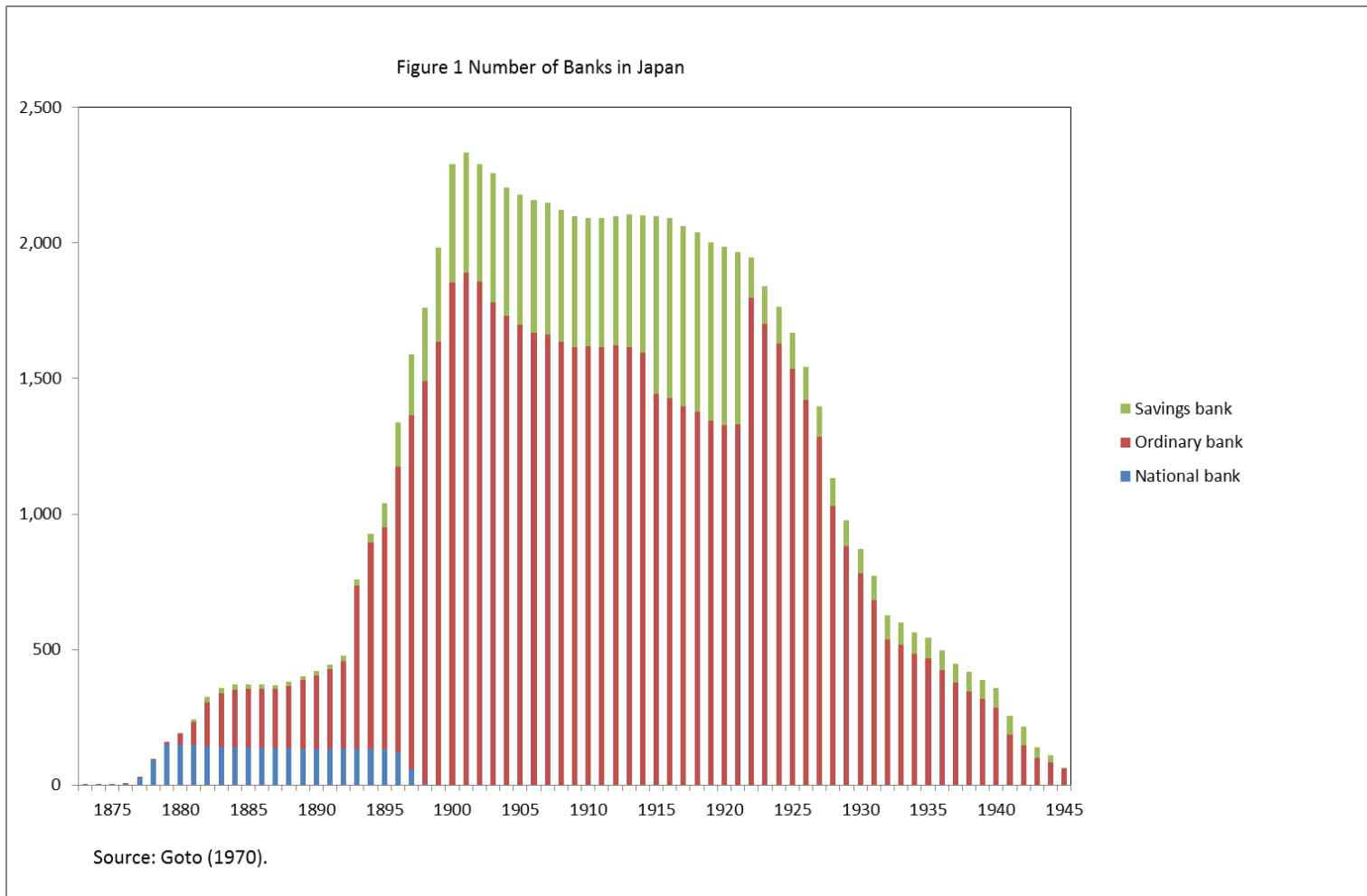


# 資料のイメージ(1926年、貸出)

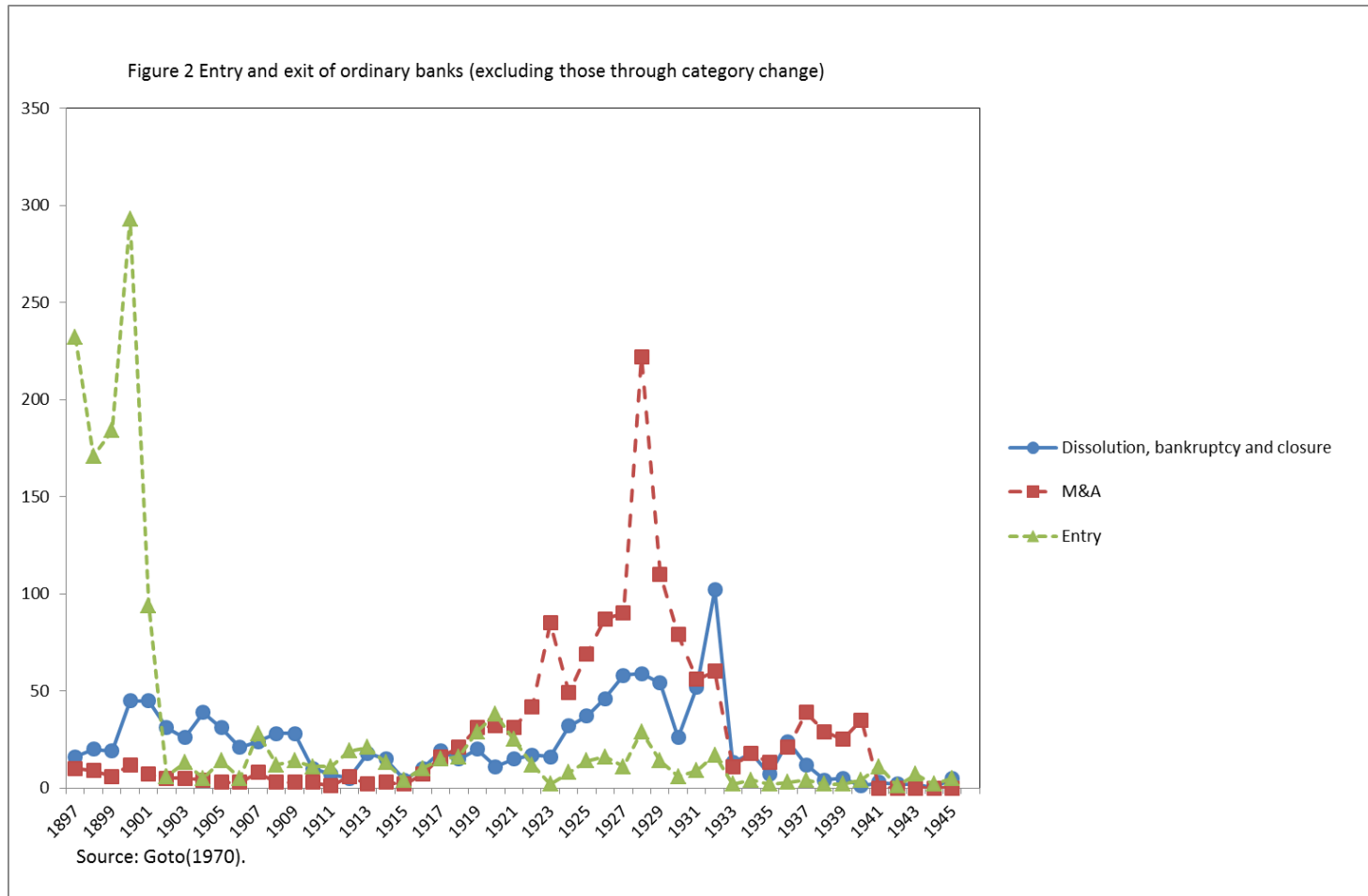
行名	證券貸付		手形貸付		當座預金貸越	
	高	年末残高	高	年末残高	高	年末残高
磐城東銀行	21,440	124,492	1,397,675	648,543	634,523	88,641
磐城東銀行	807,946	1,908,099	6,132,072	1,827,442	6,589,522	750,875
磐城東銀行	204,000	278,946	1,817,850	468,153	465,474	43,692
磐城東銀行	2,458,483	1,857,190	4,172,096	1,091,504	2,585,098	537,826
磐城東銀行	179,962	565,872	409,019	133,294	73,732	33,735
四倉銀行	178,769	412,004	175,118	69,305	574,447	129,966
四倉銀行	15,936	403,210	129	37,123	—	132,232
四倉銀行	194,991	278,839	118,408	74,889	64,530	100,480
高松商業銀行	64,514	42,167	628,177	95,783	137,681	43,394
高松商業銀行	80,716	147,401	168,315	81,695	199,826	111,953
安田銀行	—	47,700	23,568,841	3,438,322	8,968,181	122,790
安田銀行	9,594	10,566	1,372,087	242,737	304,962	82,400
安田銀行	7,080	1,420	66,570	9,969	85,421	2,463
安田銀行	15,411,700	1,609,000	33,637,472	621,512	—	—
安田銀行	19,625	20,337	930,970	363,135	580,261	76,794
安田銀行	10,000	10,450	4,646,260	652,358	3,605,045	246,584
安田銀行	25,100	29,990	1,241,115	239,230	232,195	115,631
安田銀行	52,632	73,622	—	—	—	—
安田銀行	10,275	2,090	1,378,623	273,247	1,242,972	192,018
安田銀行	19,607	2,345	3,889,260	998,617	2,070,802	287,361
安田銀行	—	—	11,439,041	1,675,138	3,546,321	234,062
安田銀行	12,700	12,700	1,476,590	254,435	523,648	91,978
安田銀行	199,369	231,419	11,929,970	1,418,530	3,770,551	166,368
安田銀行	2,110	800	2,769,020	327,793	1,990,604	154,964
安田銀行	15,276	58,836	2,146,954	478,730	835,744	346,116
安田銀行	33,321	140,811	636,381	193,840	635,929	144,812
安田銀行	18,100	28,745	1,116,294	235,261	451,666	47,551
安田銀行	25,563	50,707	1,338,110	490,593	23,047	37,227
安田銀行	8,095	2,045	446,676	61,055	117,670	25,224
安田銀行	49,678	31,146	413,044	121,392	109,557	25,928
安田銀行	400	20,870	82,239	17,045	15,695	3,906
安田銀行	9,810	128,478	59,855	326,334	24,844	3,150
安田銀行	65,750	148,790	1,820,285	645,250	78,387	12,928
安田銀行	49,910	238,629	2,134,721	310,750	770,050	77,992
安田銀行	18,115	6,230	481,330	123,205	75,696	21,234
安田銀行	3,648	82,110	915,971	230,253	3,048,767	209,669
安田銀行	3,410	1,955	270,994	85,600	30,568	350
安田銀行	2,660	22,090	286,130	102,015	75,638	35,351
安田銀行	1,479	1,050	146,668	34,795	12,914	2,213
安田銀行	4,980	1,936	57,455	29,455	4,900	—
安田銀行	40,126	32,996	166,237	14,555	70,667	12,694
安田銀行	243,102	116,257	497,371	57,739	193,224	64,494
安田銀行	51,315	33,465	—	—	10,695	1,322
安田銀行	8,470	70,150	276,565	79,274	28,929	21,800
安田銀行	16,678	3,230	573,310	193,745	194,462	30,611

行名	證券貸付		手形貸付		當座預金貸越	
	高	年末残高	高	年末残高	高	年末残高
二本松銀行	9,343	13,200	1,376,814	248,168	1,445,726	111,761
二本松銀行	47,914	19,530	464,570	133,650	105,578	41,164
二本松銀行	114,150	85,625	1,155,061	262,258	587,462	95,866
二本松銀行	60,273	124,133	3,905	50,598	22,911	11,997
二本松銀行	11,260	20,255	960,345	178,614	408,596	75,905
安達實業銀行	23,476	8,365	260,130	90,460	409,521	57,613
安達實業銀行	11,845	7,580	93,260	20,392	84,828	30,213
安達實業銀行	181,955	172,045	235,170	38,755	173,441	61,375
安達實業銀行	32,875	29,690	114,774	101,206	253,328	104,550
安達實業銀行	10,929	5,624	1,891,074	314,570	1,213,875	88,835
安達實業銀行	2,000	2,000	1,182,690	560,464	26,439	9,290
安達實業銀行	19,526	64,287	219,338	92,321	123,273	40,973
安達實業銀行	4,710	14,065	90,049	44,390	—	—
安達實業銀行	411,615	303,523	874,990	172,270	791,645	173,389
安達實業銀行	—	—	629,980	1,263,130	445,303	125,582
安達實業銀行	33,030	21,442	1,313,922	413,215	702,919	161,893
安達實業銀行	17,995	12,740	395,650	120,650	329,992	76,515
安達實業銀行	21,025	13,395	259,658	62,885	183,192	37,855
安達實業銀行	—	—	1,023,359	244,315	121,696	24,437
安達實業銀行	66,107	16,266	518,643	93,610	566,361	123,495
安達實業銀行	25,112	4,320	247,945	67,980	111,632	53,387
安達實業銀行	18,071	6,867	112,330	19,290	210,663	33,442
安達實業銀行	3,690	1,600	183,569	30,379	46,702	16,799
安達實業銀行	14,835	5,695	558,322	149,857	215,239	68,633
安達實業銀行	268,535	328,691	223,779	52,268	567,088	178,432
安達實業銀行	93,123	111,679	109,010	23,800	192,645	62,701
安達實業銀行	115,240	74,008	40,605	76,232	21,429	—
安達實業銀行	13,821	7,520	1,517,810	379,100	237,852	44,196
安達實業銀行	340,551	154,521	40,900	5,400	311,353	123,370
安達實業銀行	74,745	73,251	101,165	33,590	28,298	21,807
安達實業銀行	171,726	144,580	641,608	126,016	152,855	42,449
安達實業銀行	7,160	17,623	1,142,424	176,509	252,308	26,993
安達實業銀行	213,245	72,070	265,580	55,780	199,121	76,687
安達實業銀行	30,755	33,750	300,830	57,043	157,041	124,395
安達實業銀行	33,392	9,302	260,384	75,672	46,970	25,485
安達實業銀行	220,225	79,462	144,632	23,450	202,256	43,315
安達實業銀行	4,290	20,870	95,300	83,200	34,137	24,187
安達實業銀行	194,806	64,998	90,480	19,320	143,318	76,887
安達實業銀行	176,643	147,380	65,500	9,250	80,289	60,536
安達實業銀行	1,220	8,102	1,591,619	253,745	174,136	19,489
安達實業銀行	60,606	57,016	222,035	26,195	27,324	3,643
安達實業銀行	6,920	3,770	17,915	2,390	82,613	21,922
安達實業銀行	37,950	28,520	1,911,012	419,290	488,432	71,149
安達實業銀行	195,483	145,712	332,424	60,980	42,654	12,978
安達實業銀行	18,474	53,746	28,185	9,910	—	12,384

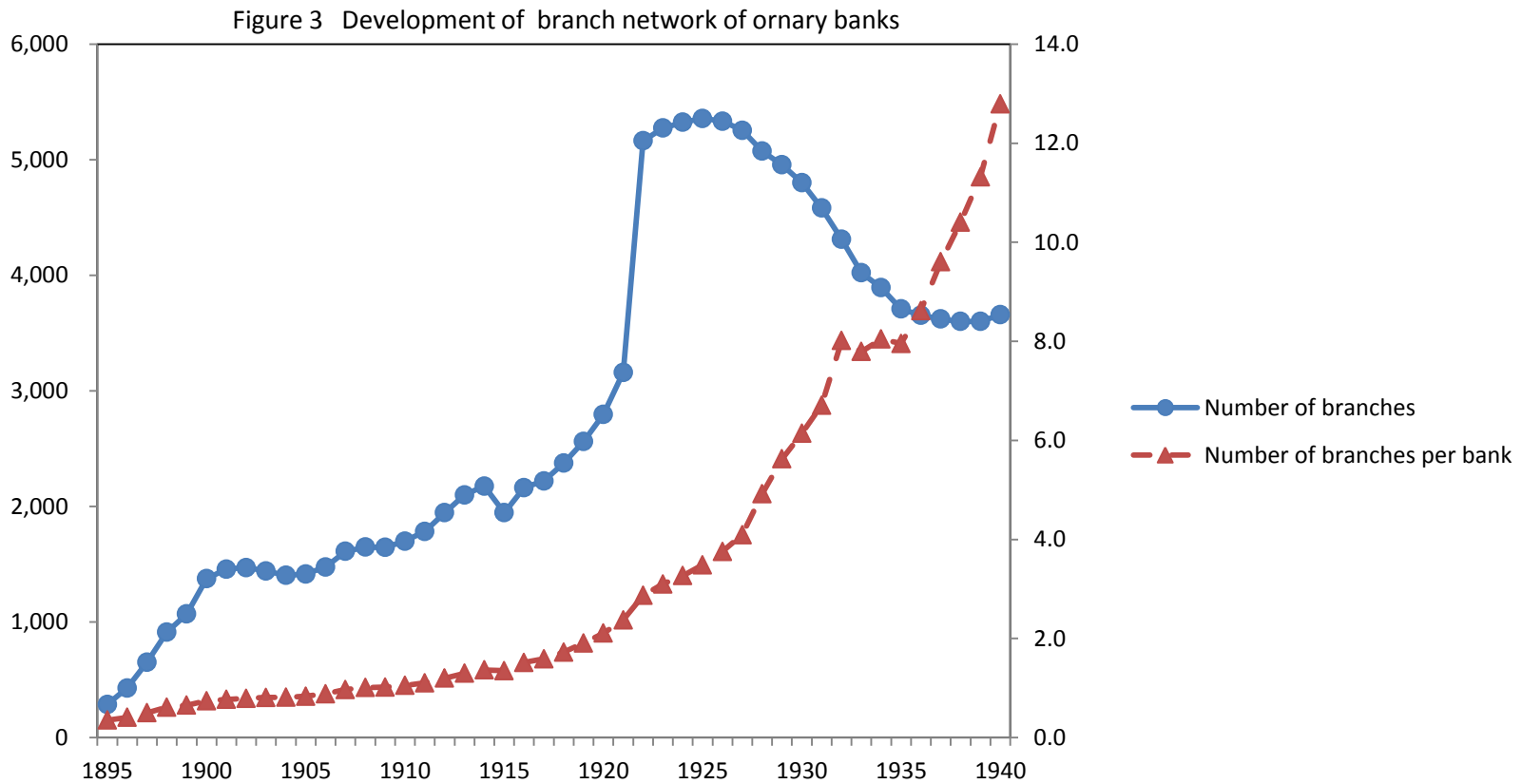
# 戦前日本における銀行数の推移



# 普通銀行の参入と退出



# 銀行支店ネットワークの拡大



Source: Goto(1970); Yearbook of Bank Bureau, Ministry of Finance, various

# 県境を越えた支店ネットワークの拡大

Table 1 Expantion of branch network across prefectures					
	A Headquarters	B. Branches			
		B1 Banks in the same prefecture	B2 Banks in the other prefectures		B2/(A+B1+B2) (%)
1910	2,141	2,324	427		8.7
1920	2,040	4,008	1,005		14.2
1930	891	4,158	1,188		19.0

Note: The data include special banks as well as ordinary banks and savings banks.

Source: Bureau of Banks, Ministry of Finance eds. Ginko Soran (Handbook of Banks), various issues.

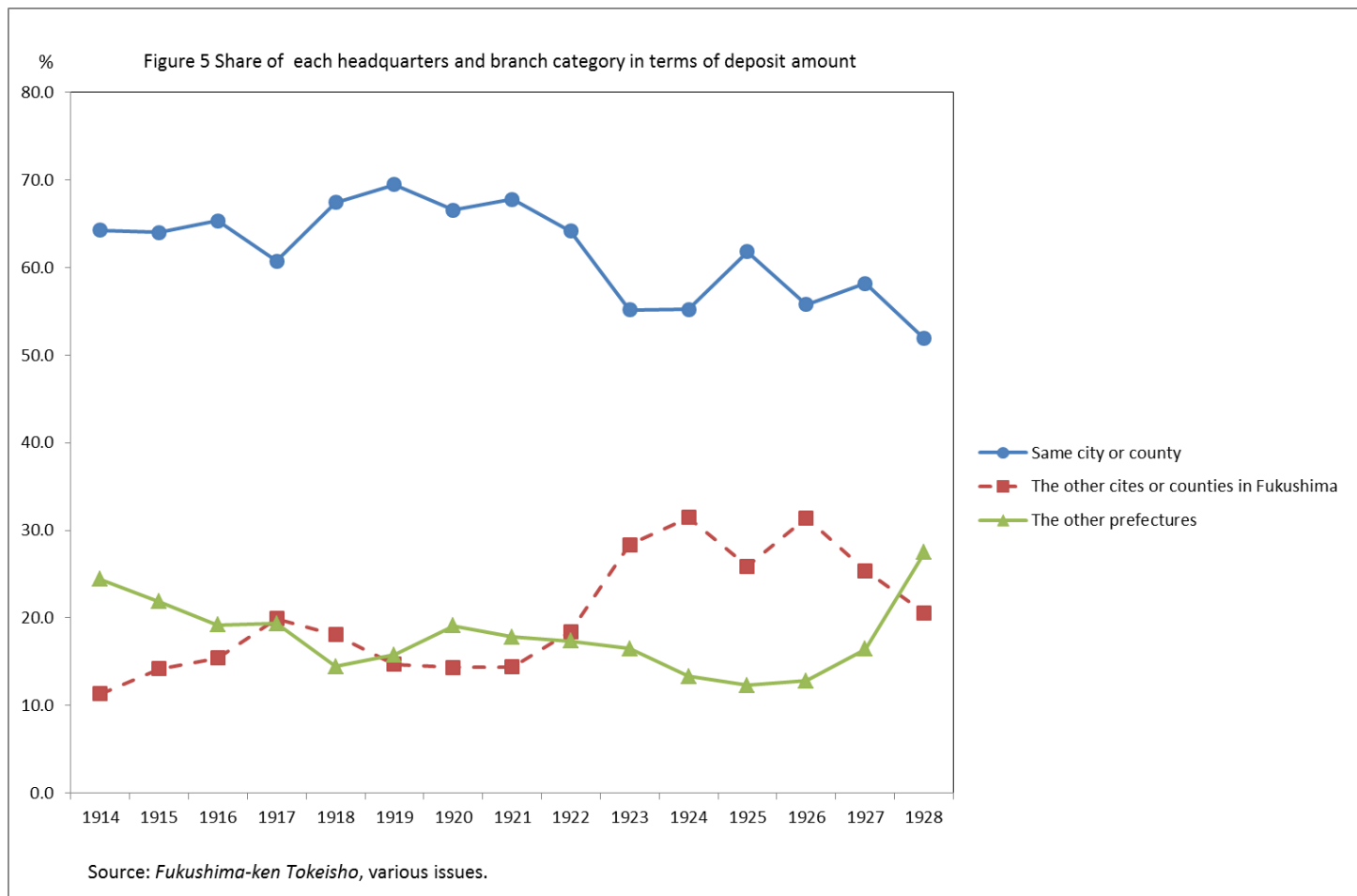
# 福島県の郡・市(1924年)

32.		人口及戸數ノ二 (郡市別)				大正十三年十月一日			
郡	市名	本籍			人 女百 =付男	現住			人 女百 =付男
		男	女	計		男	女	計	
信伊 安 安 岩	夫達 達 積 瀬	46,772	45,399	92,171	103.03	41,270	41,542	82,812	99.35
		78,180	77,442	155,622	100.95	65,108	66,771	131,879	97.50
		64,529	63,014	127,543	102.40	52,563	53,659	106,222	97.96
		29,082	28,948	58,030	100.46	25,069	25,423	50,492	98.61
		30,504	30,508	61,012	99.98	26,310	27,168	53,478	96.84
南 北 耶 河 大	會 會 津 津 麻 沼 沼	21,281	20,771	42,052	102.46	19,049	19,421	38,470	98.08
		20,706	20,625	41,331	100.35	18,741	19,242	37,983	97.40
		49,664	49,405	99,069	100.52	45,937	46,849	92,786	98.05
		30,247	30,001	60,248	100.71	26,500	27,029	53,529	98.04
		27,345	27,243	54,588	100.37	24,271	25,196	49,467	96.33
東 西 石 田 石	白 川 河 川 村 城	26,412	26,130	52,542	101.08	24,724	25,323	50,047	97.63
		37,153	37,227	74,380	99.80	33,320	34,740	68,060	95.91
		25,878	26,064	51,942	99.29	22,973	22,941	45,914	100.14
		63,742	62,100	125,842	102.65	53,880	54,086	107,966	99.62
		80,489	78,273	158,762	102.83	100,788	95,430	196,218	105.61
雙 相 福 若 郡	葉 馬 島 松 山	33,783	33,809	67,592	99.92	31,256	32,266	63,522	96.68
		56,778	56,104	112,882	101.20	51,439	52,734	104,173	97.54
		14,100	14,236	28,336	99.04	20,230	21,005	41,235	96.31
		21,477	21,988	43,465	97.68	22,028	22,562	44,590	97.63
		11,616	11,855	23,471	97.90	18,502	20,501	39,003	90.24
合	計	769,739	761,142	1,530,881	101.13	723,958	733,888	1,457,846	98.65

# 福島県における銀行の異動(1914-1928年)

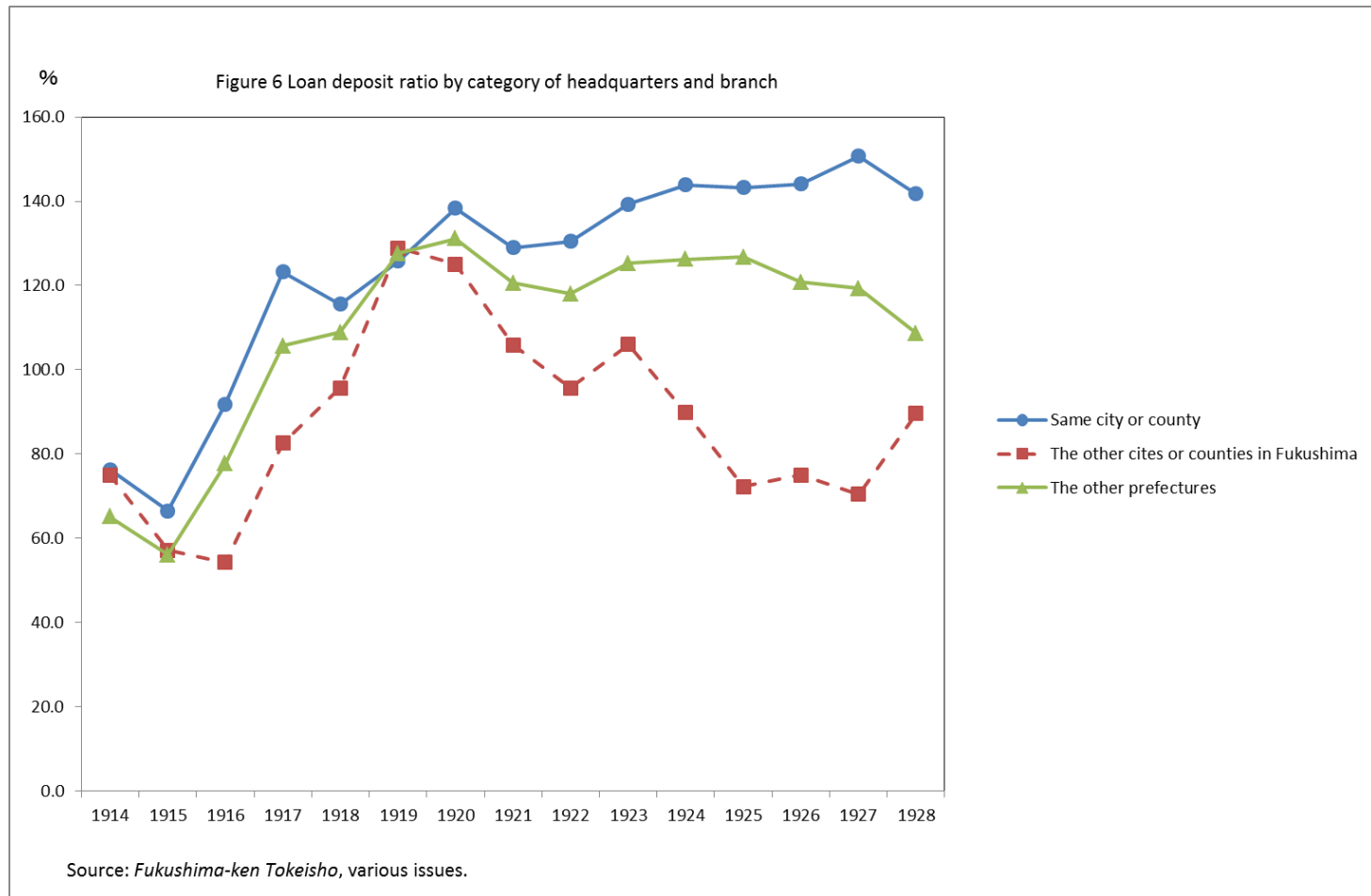
1914年	1928年	本店所在地	異動	退出理由
二本松銀行	二本松銀行	安達郡		
磐城銀行	磐城銀行	石城郡		
平銀行	平銀行	石城郡		
磐東銀行	磐東銀行	石城郡		
磐城実業銀行	磐城実業銀行	石城郡		
須賀川銀行	須賀川銀行	岩瀬郡		
相馬銀行	相馬銀行	相馬郡		
小高商業銀行	小高商業銀行	相馬郡		
原町銀行	原町銀行	相馬郡		
川俣銀行	川俣銀行	伊達郡		
第百一銀行	第百一銀行	伊達郡		
三春銀行	三春銀行	田村郡		
白河商業銀行	白河商業銀行	西白河郡		
白河実業銀行	白河実業銀行	西白河郡		
須釜銀行	須釜銀行	西白河郡		
棚倉共同銀行	棚倉共同銀行	東白川郡		
福島商業銀行	福島商業銀行	福島市		
第百七銀行	第百七銀行	福島市		
福島銀行	福島貯蓄銀行	福島市		
田島銀行	田島銀行	南会津郡		
共立銀行	共立銀行	耶麻郡		
会津銀行	会津銀行	若松市		
瀬谷銀行	白河瀬谷銀行	西白河郡	改称	
新山貯蓄銀行	新山銀行	双葉郡	改称	
本宮銀行		安達郡	退出	合併
正製銀行		安積郡	退出	合併
小高銀行		相馬郡	退出	合併
岩代銀行		福島市	退出	合併
浪江銀行		双葉郡	退出	合併
原町商業銀行		相馬郡	退出	解散
太宰銀行		伊達郡	退出	解散
	小浜実業銀行	安達郡	参入	
	安達実業銀行	安達郡	参入	
	磐越銀行	石城郡	参入	
	四倉銀行	石城郡	参入	
	岩瀬興業銀行	岩瀬郡	参入	
	郡山合同銀行	郡山市	参入	
	郡山商業銀行	郡山市	参入	
	田村実業銀行	田村郡	参入	
	矢吹銀行	西白河郡	参入	
	福島貯蓄銀行	福島市	参入	
	山八銀行	福島市	参入	
	猪苗代銀行	耶麻郡	参入	

# 福島県における属性別銀行店舗シェアの変化





# 福島県における店舗属性別の預貸率(貸出／預金)



# 店舗属性と貸出性向・弾力性の関係

## • 推定式

$$\begin{aligned} - \text{LOAN}_{it} = & \beta_0 + \beta_1 \text{DEPOSIT}_{it} + \beta_2 \text{DEPOSIT}_{it} \times \text{OTHERC}_{it} \\ & + \beta_3 \text{DEPOSIT}_{it} \times \text{OTHERP}_{it} + \gamma_i + \lambda_t + \varepsilon_{it} \end{aligned}$$

$$\begin{aligned} - \text{LNLOAN}_{it} = & \beta_0 + \beta_1 \text{LNDEPOSIT}_{it} + \beta_2 \text{LNDEPOSIT}_{it} \times \text{OTHERC}_{it} \\ & + \beta_3 \text{LNDEPOSIT}_{it} \times \text{OTHERP}_{it} + \gamma_i + \lambda_t + \varepsilon_{it} \end{aligned}$$

- $\text{LOAN}_{it}$ : 店舗iのt年末における貸出額
- $\text{DEPOSIT}_{it}$ : 店舗iのt年末における預金額
- $\text{OTHERC}_{it}$ : 店舗iのt年末における所属。福島県の他の郡・市に本店がある銀行の支店の場合に1、その他の場合に0
- $\text{OTHERP}_{it}$ : 店舗iのt年末における所属。他の県に本店がある銀行の支店の場合に1、その他の場合に0
- $\gamma_i$ : 郡・市固定効果
- $\lambda_t$ : 年ダミ固定効果

# 基本統計

	Obs.	Mean	Sedev.	Max	Min
DEPOSIT	1,532	579,613	859,671	6,138,310	2,211
LNDEPOSIT	1,532	12.594	1.164	16.028	7.701
LOAN	1,532	670,961	1,313,542	14,324,348	1,525
LNLOAN	1,532	12.515	1.324	16.477	7.33
LNCAPITAL	1,532	13.200	1.554	18.345	9.616

# 推定結果

	(1)		(2)		(3)		
Dependent variable	LOAN		LOAN		LOAN		
DEPOSIT	1.394	(18.58)***	1.338	(18.52)***	1.337	(18.52)***	
DEPOSIT*OTHERC	-0.479	(-5.58)***	-0.459	(-4.73)***	-0.459	(-4.73)***	
DEPOSIT*OTHERP	-0.556	(-5.19)***	-0.552	(-5.12)***	-0.583	(-4.29)***	
LNDEPOSIT							
LNDEPOSIT*OTHERC							
LNDEPOSIT*OTHERP							
CAPITAL					0.001	(0.47)	
LNCAPITAL							
Const.	-142,582	(-2.61)***	227,227	(0.43)	229,712	(1.44)	
City/County dummies	NO		YES		YES		
Year dummies	YES		YES		YES		
R <sup>2</sup>	0.762		0.768		0.770		
Obs.	1,532		1,532		1,532		

## 推定結果(続き)

	(4)			(5)			(6)		
Dependent variable	LNLOAN			LNLOAN			LNLOAN		
DEPOSIT									
DEPOSIT*OTHERC									
DEPOSIT*OTHERP									
LNDEPOSIT	0.913	(53.18)	***	0.892	(45.92)	***	0.904	(41.46)	***
LNDEPOSIT*OTHERC	-0.036	(-11.88)	***	-0.035	(-10.67)	***	-0.031	(-7.14)	***
LNDEPOSIT*OTHERP	-0.029	(-6.44)	***	-0.029	(-6.51)	***	-0.021	(-3.06)	***
CAPITAL									
LNCAPITAL							-0.031	(-1.58)	
Const.	0.898	(3.92)	***	1.288	(4.42)	***	1.515	(4.88)	***
City/County dummies	NO			YES			YES		
Year dummies	YES			YES			YES		
R <sup>2</sup>	0.751			0.762			0.763		
Obs.	1,532			1,532			1,532		
Note: Heteroschedasticity robust t-values are in parentheses.									
*** Statistically significant at 1% level.									

## 推定結果の要約

- 預金1円に対応する貸出額
  - 同一郡・市に本店がある銀行の店舗:1.338円
  - 福島県の他の郡・市に本店がある銀行の店舗:0.879円
  - 他県に本店がある銀行の店舗:0.786円
- 預金に対する貸出の弾力性
  - 同一郡・市に本店がある銀行の店舗:0.913
  - 福島県の他の郡・市に本店がある銀行の店舗:0.877
  - 他県に本店がある銀行の店舗:0.884

# 銀行統合の地域産業に対する影響

- 推定式

- $X_{it} = \beta_0 + \beta_1 \text{DSHAREOTHERC}_{it} + \beta_2 \text{DSHAREOTHERP}_{it} + \delta_i + \lambda_t + \varepsilon_{it}$

- $X_{it} = \beta_0 + \beta_1 \text{DSHAREOTHERC}_{it-1} + \beta_2 \text{DSHAREOTHERP}_{it-1} + \delta_i + \lambda_t + \varepsilon_{it}$

- $X_{it}$ : t年、i郡における織物業の規模(生産量、従業者数)
    - $\text{DSHAREOTHERC}_{it}$ : t年、i郡における福島県のおける他郡・市に本店がある銀行の店舗の預金シェア
    - $\text{DSHAREOTHERP}_{it}$ : t年、i郡における他県に本店がある銀行の店舗の預金シェア
    - $\gamma_i$ : 郡・市固定効果
    - $\lambda_t$ : 年固定効果

# 基本統計

	Obs.	Mean	Sedev.	Max	Min
DSHAREOTHERC	256	0.340	0.335	1.912	0.000
DSHAREOTHERP	256	0.128	0.184	1.226	0.000
DSHAREOTHER	256	0.469	0.371	1.917	0.000
LNPROD	256	10.636	2.845	16.275	4.043
LNWORKER	255	4.555	1.986	8.459	0.693



# 地方銀行統合の地域産業へのインパクト

Table 5 Impact of branch banking on the weaving industry

	(1)		(2)		(3)		(4)	
Dependent variable	LNPROD		LNPROD		LNWORKER		LNWORKER	
DSHAREOTHERC <sub>t</sub>	-1.287	(-2.54) ***			-0.581	(-2.05) **		
DSHAREOTHERP <sub>t</sub>	-1.790	(-1.66) *			-0.510	(-0.88)		
DSHAREOTHER <sub>t</sub>			-1.454	(-2.85) ***			-0.557	(-2.06) **
Const.	13.440	(38.44) ***	13.374	(43.72) ***	6.246	(25.51) ***	6.256	(27.27) ***
City/County dummies	YES		YES		YES		YES	
Year dummies	YES		YES		YES		YES	
R <sup>2</sup>	0.842		0.842		0.877		0.877	
Obs.	256		255		256		255	
	(5)		(6)		(7)		(8)	
Dependent variable	LNPROD		LNPROD		LNWORKER		LNWORKER	
DSHAREOTHERC <sub>t-1</sub>	-1.627	(-2.98) ***			-0.672	(-2.31) **		
DSHAREOTHERP <sub>t-1</sub>	-0.145	(-0.12) *			-0.020	(-0.03)		
DSHAREOTHER <sub>t-1</sub>			-1.197	(-2.13) **			-0.482	(-1.78) *
Const.	14.59	(32.10) ***	13.418	(41.45) ***	5.486	(26.72) ***	5.6	(34.83) ***
City/County dummies	YES		YES		YES		YES	
Year dummies	YES		YES		YES		YES	
R <sup>2</sup>	0.839		0.837		0.881		0.88	
Obs.	238		238		237		237	

Note: Heteroschedasticity robust t-values are in parentheses.

\*\*\* Statistically significant at 1% level.

\*\* Statistically significant at 5% level.

\* Statistically significant at 10% level.

## 推定結果の要約

- 福島県その他郡・市に本店がある銀行店舗の郡・市における預金シェアが10%上昇した場合の影響(式5、7)
  - 織物生産量:15.0%減
  - 織物業従業者:10.0%減

# まとめ

- 主な発見

- 銀行統合による店舗属性の変化は地域の資金配分に大きな影響を与えた
  - 地域内に本店を持つ銀行の店舗はその他の銀行の店舗より地域内に資金を供給する傾向
- 他地域に本店を持つ銀行の預金シェアの上昇は地域の産業の規模にマイナスのインパクトを与えた

- 残されている課題

- 本論文の発見の資金・資源配分の効率性に関する含意
- 各地域の発展・衰退の動き→銀行統合